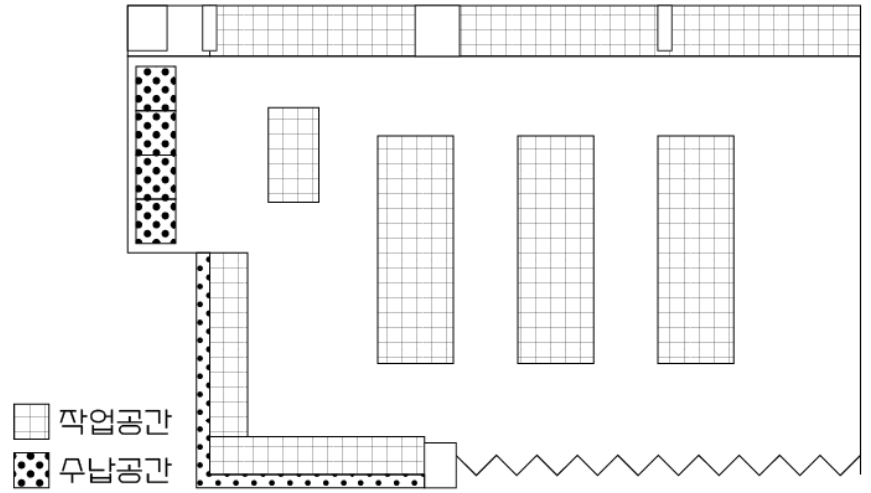


공업디자인학과 317호

Maker Space 사용 메뉴얼



Maker Space 위치 : 엘리베이터 좌측



[Maker Space 이용 안내]

모르는 부분이 있다면 수업준비실(311호)에 있는 근로 학생분들이나 학생회에 문의 후 이용 바랍니다.

공구 사용 중 이상이 있거나 고장이 발생했을 경우 즉각적으로 수업준비실에 보고해주시길 바랍니다.

책상 상판 위에서 작업 시 상판에 손상이 가지 않도록 주의 부탁드립니다.(칼질 시 칼판 사용, 도색 금지)

작업한 결과물 과정물은 다음에 이용할 학생들을 위해
중앙에 위치한 작업공간, 수납공간 앞 작업공간이 아닌 '창가 작업 공간'에 보관하시기 바랍니다.

작업 중 나오는 모든 쓰레기는 자리를 비우시기 전에 치워주시길 바랍니다.

공구 사용 후 반드시 제자리에 두시길 바랍니다.(공구 분실 사례가 매우 많습니다.)

취식 후 반드시 뒷정리를 요합니다.

공구 사용함에 있어 주의를 요합니다.

작업 중 미약하게 다친 경우 수업 준비실에 구급 의약품이 구비되어 있으니 오셔서 사용하시길 바랍니다.

야간 작업 후 마지막으로 자리를 뜨는 학생은 반드시 냉난방과 조명을 꺼주시고 떠나주시길 바랍니다.

Maker Space 보유장비 - 전동 공구



전동 드릴 3정
Bosch gsb 18V-21



전동톱
Bosch GSA 18V-Li C



충전식 청소기
Bosch GAS 10.8V-Li

Maker Space 보유장비 - 공기압 공구



타카 3종
CT64RS, F30, 630R



에어 컴프레서 (KAC-25)

Maker Space 보유장비 - 기타 공구



탁상 고정형 클램프 4정
PONY 27091



스프링형 클램프
Pony 3202, 3204



스크류형 클램프 3종
Dewalt DWHT83828



목수용 톱 3개
대건금속 DG-711SB



고무망치 5개



고정형 직각자
stanley 46-143



줄칼 2종(곡면형, 일반형)



망치
stanley 7oz

전동 드릴 사용법



1. 기능 선택링

- 스크류드라이빙 모드
나사를 조일 경우
- 드릴링 모드
목재, 철재 등 재료를 뚫을 경우
- 햄머 모드
콘크리트를 뚫을 경우
회전 중 툭툭 쳐주는 모션 적용



2. 배터리

사용 후
벽 쪽 작업대에
비치된 충전기에
반드시 충전



3. 키레스 척

해당 부분을 손으로 돌려 풀면
앞부분이 삼각으로 열린다. 중
앙에 비트를 넣고 반대로 돌려
따다닥 소리가 들리며 더이상
안 돌아갈 때까지 잠근다.



4. 회전 방향 설정레버

눌러서 들어간 방향으로
돌아간다



5-1. 2단 변속기어 레버

- 1단: 속도 느림/정확한 작업과 세밀한 힘 조절 가능/나사못 박을 때 사용.
- 2단: 속도 빠름/힘이 강함/드릴링이 목적일 경우 사용.

5-2. 20단 힘조절 클러치(토크)

숫자가 작을 수록 작은 나사나 소프트한 재질
클 수록 큰 나사 혹은 하드한 재질 가공에 적합.

에어 타카 사용법



1. 에어 플러그-컴프레서 연결 방법



잘못된 고정



해당 부분이 드러나 있을 경우 고정되지 않은 상태임.

에어 컴프레션 연결부 끝을 손으로 당겨 타카의 에어플러그 부분에 끼운다.

2. 안전장치 및 방아쇠

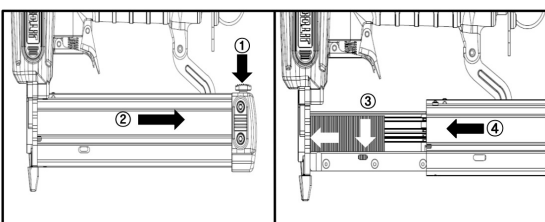


안전장치를 중지로 누른 상태로 방아쇠를 집게손가락으로 누르고 발사.

발사 시 가이드 끝부분을 반드시 대상면에 완전히 압착할 것.

3. 핀 장착 방법

- ① 클럭 레버를 누릅니다.
- ② 매거진B를 엽니다
- ③ 매거진에 핀을 장착 합니다.(핀 끝을 붉은 화살표 방향으로 하단 홈에 넣어 줍니다.)
- ④ 매거진B를 클럭 레버에 고정 될 때까지 밀어서 닫습니다.



주의사항

절대 사람이나 동물을 향해 공구를 겨누지 않습니다.

사용하지 않을 때 절대 방아쇠 및 안전장치를 당겨선 안됩니다.

에어가 연결된 상태에서 핀 교체 및 장착을 금합니다.

사용하지 않을 시 반드시 에어 분리해야 합니다.

타정 대상을 단단히 붙잡고 사용해야 합니다.

전동 톱 사용법



1. 작동 방법



보호 스위치를 중앙에 정렬 후 시동 스위치를 누르면 작동됩니다.

과도하게 흰 경로로 자를 경우 톱날이 상할 수 있으니 주의바랍니다.

시동 스위치를 누를 시 즉각적으로 작동됩니다.
톱날 주변을 확인 후 시동 버튼을 눌러야합니다.

2. 톱날 교체 법

톱날이 상했거나 기본설정(목재)와 다른 재료를 잘라야할 경우 톱날을 교체해야 합니다.



1. 필요한 톱날을 준비합니다.



2. 클램프를 반시계 방향으로 돌리고 톱날을 끼웁니다.



3. 클램프를 놓으면 자동으로 고정이 됩니다.